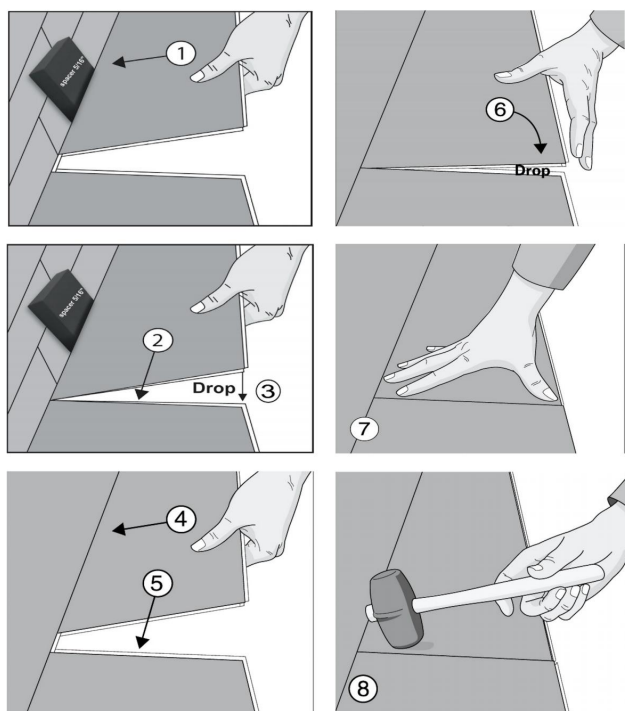


NAVODILA ZA POLAGANJE



1. Začnite polagati deske od leve strani začetne stene proti desni. Peresni (utorni) del deske mora biti obrnjen proti začetni steni. (slika 1)
2. Med kratko/dolgo stranjo desk in steno pustite razmik 8–10 mm. Vedno namestite distančnik med steno in mesto, kjer se deske stikajo. (slika 3)
3. Ta SPC talna obloga je opremljena s klik sistemom na kratkem robu (drop-click). Utorski del kratkega roba mora vedno ostati prost, da se lahko naslednja deska vanj zaskoči. Polaganja ni mogoče razstaviti, zato morate vedno nadaljevati z iste strani. Polagajte po eno desko naenkrat in vedno pustite izpostavljen utorni profil prost za končni spoj. (slika 2, 3)
4. Polaganje prve vrste: drugo desko poravnajte s prvo tako, da jo rahlo pritisnete v smeri kratkega roba in navzdol. Nato vzdolž kratkega roba rahlo udarjajte z gumijastim ali plastičnim kladivom, dokler se klik sistem ne zaskoči enakomerno in brez rež (glej sliko 8). Deske ne pritiskajte navzdol, saj lahko poškodujete profil. Če se deska ne zaskoči, preverite, ali je zaklepni profil čist in nepoškodovan, ter poskusite znova. Poskrbite, da so deske popolnoma poravnane. Nadaljujte s polaganjem preostalih celih desk v prvi vrsti. (slike 4, 5, 6, 7, 8)
5. Zadnjo desko v prvi vrsti je treba odrezati. Izmerite razdaljo med steno in površino zadnje cele deske. Od izmerjene vrednosti odštejte 8 mm za distančnik. Če je ta mera manjša od 20 cm, morate skrajšati dolžino prve deske v vrsti. Prva in zadnja deska v vsaki vrsti morata biti dolgi najmanj 20 cm. Deske režite z ostrim olfa nožem in kotnikom.
6. Preostali kos, odrezan od zadnje deske v prvi vrsti, lahko uporabite kot prvo desko v drugi vrsti, če je dolg vsaj 20 cm. Končne spoje med vrstami vedno zamikajte za najmanj 20 cm.
7. Namestite dolgo stran prve deske v drugi vrsti. Ne pozabite pustiti 8 mm razmika med steno in kratko stranjo deske. Peresni del pod nizkim kotom vstavite v utorni del prejšnje vrste in desko položite ravno na podlago.
8. Namestite drugo desko nove vrste in spustite njen profil v utor spodnje deske.
9. Nato ponovno rahlo udarjajte z gumijastim ali plastičnim kladivom vzdolž kratkega roba, dokler se klik sistem ne zaskoči enakomerno in brez rež (glej sliko 8).
10. Ko so vse deske položene, odstranite distančnike ob obodu prostora.

PRIPRAVA PRED POLAGANJEM

Pri izračunu potrebne količine materiala upoštevajte vsaj dodatnih 10 % za odreze, odpad in morebitne napake. Če polagate diagonalno ali v posebnih vzorcih, predvidite 15–20 % več materiala.

Pri vseh vrstah polaganja je treba predvideti dodatno količino materiala zaradi rezanja in izločanja neustreznih kosov (nastajajo presežki).

Ti presežki predstavljajo tako imenovano »rezervo-zalogo«.

Priporočljivo je, da končni uporabnik to rezervo shrani za primer morebitnih kasnejših popravil ali vzdrževanja.

Pred polaganjem preverite material ter ga pregledajte glede umazanije ali poškodb. Po potrebi poškodovane ali neustrezne dele očistite, skrajšajte ali odstranite.

Nasvet: pred končnim polaganjem poskusno (»na suho«) razporedite deske, da preverite, ali je razporeditev ustrezna.

Po celotnem obodu prostora ter ob vseh prehodih na sosednje talne obloge, pri vratnih okvirjih in prezračevalnih odprtinah je treba zagotoviti raztezno režo 6–8 mm.

Priporočljivo je, da podrežete podboje vrat, da lahko material nemoteno zdrsne podnje. Tudi tu je treba zagotoviti raztezni prostor 5 mm. Če so vratni elementi kovinski, lahko ta raztezni prostor zapolnite s silikonskim ali akrilno-silikonskim tesnilom. Upoštevajte, da mora raztezna reža pod podbojem ostati ohranjena.

OPOZORILO

Če je vaša SPC talna obloga opremljena z že pritrjeno podlago, ne nameščajte dodatne podloge ali penaste/mehke podloge.

INFORMACIJE

Z začetkom polaganja tega izdelka potrjujete, da ste prebrali in razumeli vsa navodila proizvajalca za vgradnjo ter da ste seznanjeni, da lahko vsakršno odstopanje od navodil in priporočil v tem priročniku povzroči izgubo garancije.

Z embalažo in talnimi elementi ravnajte previdno, da zaščitite profil zaklepnega roba.

Škatle vedno prevažajte in skladiščite v originalni embalaži, zložene vodoravno na ravni, gladki in trdni podlagi. Nikoli jih ne postavljajte na stranice ali robove.

Izdelek je plavajoča talna obloga, primerna izključno za notranjo uporabo v nadzorovanem okolju (v času uporabe prostora), pri temperaturah med 13 °C in 38 °C. Ni primeren za zunanjo uporabo. Upoštevajte, da lahko velika temperaturna nihanja povečajo raztezanje in krčenje tako talne obloge kot tudi konstrukcije objekta.

Na talno oblogo ne nameščajte fiksnih elementov, kuhinjski otoki, stenske enote ipd., niti nanjo ne lepите ali pritrdite zaključnih, lepilnih ali prehodnih profilov. Podatki o obremenitvah zaradi koles so navedeni v garancijskih pogojih.

Monter oziroma lastnik nosi vso odgovornost za končni pregled izdelka. Pregled je treba opraviti pred polaganjem in mora vključevati preverjanje: tiska/barve/teksture/tovarniške obdelave ter vidnega stanja izdelka.

Če izdelek ni ustrezen, ga NE nameščajte. Nemudoma se obrnite na dobavitelja za pomoč. Po vgradnji se šteje, da je izdelek pregledan in odobren.

SPC rigidna talna obloga je vodoodporna, vendar ne predstavlja parne oziroma vlago-zaporne ovire. Voda, ki pronica po robovih ali pod oblogo, lahko poškoduje podlago. Povišana vlaga pod tlemi lahko prehaja skozi spoje v obliki pare, kar lahko povzroči mlečno bel videz. Gre za pojav, vezan na pogoje v prostoru, ki izgine, ko se raven vlage zniža na predpisano vrednost.

Poškodbe zaradi vode in z njimi povezani pojavi niso predmet garancije. Prav tako lahko na površino prehajajo druge nečistoče, ki niso povezane s proizvodnim procesom.

POTREBNO ORODJE

Za vgradnjo potrebujete: olfa nož, ravnilo oziroma kotnik, vrvico za označevanje (kredna vrvica), merilni trak, vlečno palico, nož za talne obloge, distančnike ter gumijasto ali plastično kladivo.

ZAHTEVE ZA PODLAGO IN PRIPRAVA

SPC rigidne talne obloge ne polagajte na mehke, grobe, neravne površine ali na obstoječe plavajoče talne obloge.

Talno oblogo polagajte šele, ko so vsa druga obrtniška dela zaključena in je prostor očiščen vseh ostankov, ki bi lahko poškodovali končno površino.

Podlaga mora biti pred polaganjem popolnoma čista, ravna (gladka) in suha. Pred začetkom jo temeljito pometite ali posesajte, da preprečite morebitne nepravilnosti pri vgradnji.

Vse podlage morajo biti ravne. Neravnine (izbokline ali vdolbine), ki presegajo 7,5 mm na dolžini 3 m ali 2,5 mm na dolžini 1,8 m je treba ustrezno izravnati.

BETONSKE PODLAGE

Beton mora biti popolnoma utrjen (star najmanj 60 dni).

Podlaga mora biti dovolj ravna, vendar večina betonskih površin ni povsem gladkih, zato jih je treba pred polaganjem ustrezno pripraviti. V vsakem primeru zagotovite ravnost podlage.

Vse luknje in razpoke zapolnite z izravnalno maso na cementni osnovi. Višje dele pobrusite, nižje pa zapolnite z izravnalno maso. (Za odstranjevanje ostankov barve ali lepil ne uporabljajte topil ali kemičnih odstranjevalcev lepil.)

Če emisije vlage presegajo 8 lb ali 85 % relativne vlažnosti, je treba sprejeti ustrezne sanacijske ukrepe.

Pod SPC rigidno talno oblogo ni potrebna parna zapora. Vlaga v podlagi ne bo poškodovala desk, lahko pa se ob prekomerni vlagi prenese na stene in konstrukcijo ter povzroči nastanek plesni, če se težava ne odpravi pravočasno.

TALNO OGREVANJE

Talno ogrevanje oziroma vgrajeni sistem sevalnega ogrevanja mora biti v delovanju vsaj en teden pred začetkom polaganja, da se zmanjša preostala vlaga.

Če je sistem talnega ogrevanja v času polaganja v uporabi, je treba temperaturo vsaj tri dni pred začetkom, med polaganjem in še 24 ur po zaključku znižati na 18 °C.

Nato lahko temperaturo postopoma zvišujete v korakih po 5 °C, pri čemer temperatura nikoli ne sme preseči 29 °C.

Kupec je odgovoren za preverjanje ustreznosti sistema talnega ogrevanja za uporabo s tem izdelkom. Poškodbe, nastale zaradi neustreznega sistema, niso predmet garancije.

OBSTOJEČE KERAMIČNE PLOŠČICE

Obloge se lahko polagajo na obstoječe ploščice.

Vse obstoječe ploščice morajo biti trdno pritrjene na podlago.

Šibka ali poškodovana mesta zapolnite z izravnalno maso.

Površina mora biti čista in brez nečistoč.

OBSTOJEČE PROŽNE TALNE OBLOGE

Obstoječa prožna talna obloga mora biti enoslojna, brez mehke (penaste) podlage, dobro pritrjena, popolnoma sprijeta s podlago in gladka.

Na površini ne sme biti znakov vlage ali alkalnosti.

Odstraniti je treba vse voske, premaze, površinske nečistoče in druge kontaminante.

Morebitne nepravilnosti je treba popraviti ali poškodovane dele zamenjati.

Ne polagajte na podlage na osnovi gume.

OSTANKI STAREGA LEPILA

Ne priporočamo prekrivanja obstoječih lepil, saj ni mogoče nadzorovati načina njihovega nanosa; lepilo se lahko sčasoma razgradi in povzroči napake pri vgradnji.

Obstoječe lepilo odstranite z ustreznim strgalom (npr. strgalom za talne obloge).

Lepilo je treba odstraniti do tankega filmskega sloja.

ZAŠČITA IN VZDRŽEVANJE

Priporočljivo je, da takoj po vgradnji tla pometete in posesate, da odstranite morebitne škodljive delce in umazanijo. Tla lahko uporabljate takoj po polaganju.

Po potrebi uporabljajte čistila za vinilne talne obloge z nevtralnimi pH.

Za komercialne prostore priporočamo uporabo talnega čistilnega stroja z nizkimi obrati (175 obr./min) z rdečo ali belo blazinico 3M. Dobavitelj ne odgovarja za morebitne poškodbe, nastale pri uporabi čistilnih strojev.

Tla vedno temeljito sperite s čisto vodo in jih pustite, da se posušijo, saj so lahko mokra tla spolzka. Uporaba ventilatorjev ali naprav za kroženje zraka lahko pospeši sušenje. Tal nikoli ne prepojte z vodo.

Ne polirajte in ne voskajte tal ter ne uporabljajte čistil, ki vsebujejo površinsko aktivne snovi. Sredstva za pomivanje posode, detergenti za pranje perila in čistila tipa Murphy Oil Soap niso primerna za vzdrževanje teh tal.

Tal nikoli ne čistite s paro ali parnim čistilcem.

Pohištvo in naprave: pri premikanju težkih predmetov podložite trdno podlago med predmet in tla ter ga po njej potiskajte ali drsite. Nikoli ne premikajte predmetov neposredno po talni površini brez zaščite. Če je mogoče, predmet dvignite.

Drsniki na pohištvu lahko poškodujejo talno oblogo.

Na noge stolov namestite zaščitne filc podloge, ki jih je treba redno menjavati.

Pod pisarniškimi stoli je obvezna uporaba zaščitnih podlog za trde površine. Premikanje na kolesih lahko poškoduje tla in ni predmet garancije.

Priporočamo uporabo neobarvajočih predpražnikov na vseh vhodih v prostor.